

Autor(es): D. Ángel Jesús Martínez López, Dr. D. Eduardo Segarra Vicens

Entidades(es): Licenciado en Ciencias de la Actividad Física y del Deporte; Dirección General de la Actividad Física y del Deporte de la Región de Murcia

Congreso: II Congreso del Deporte en Edad Escolar

Valencia: 26 - 28 de Octubre de 2011

ISBN: 978-84-939424-0-3

Palabras clave: Deporte Escolar, Participación, Género, Municipios.

Diferencias de Participación en función del género en el campeonato de promoción deportiva del programa de deporte en edad escolar de la Región de Murcia.

Resumen.

Este estudio analiza la participación de escolares en el programa de promoción deportiva de la Región de Murcia, comparando la participación masculina y femenina, por municipios, por categorías y por modalidades deportivas. El estudio utiliza metodología de tipo cuantitativo no paramétrica. Los resultados indican que existen diferencias muy significativas de participación en 7 de los 45 municipios de la Región de Murcia siendo en todos ellos la media de participación masculina superior a la femenina, así mismo las modalidades deportivas con mayores diferencias de participación son: Campo a Través, Ajedrez, Fútbol Sala, Duatlón y Tenis de Mesa. Se encuentran también diferencias significativas de participación en las categorías Alevín, Cadete y Juvenil.

Introducción.

Numerosos estudios demuestran la baja participación y el alto índice de abandono que existe en la práctica deportiva femenina en edad escolar (Ponce, 2010; Alfaro, 2007; González, 2005). Este hecho, unido al aumento del nivel de prevalencia de la obesidad infantil en mujeres de 6 a 9 años (Estudio Aladino, 2011), hace de extrema importancia estudiar cual es su participación, tanto cualitativa como cuantitativa, en los programas de promoción deportiva. Devís (2000) se manifiesta sobre la baja participación de la mujer en el deporte de base, debido desde su punto de vista a factores tanto sociales como culturales y económicos, y la necesidad de que los poderes públicos garanticen el acceso de las mujeres, en igualdad de oportunidades, a la práctica deportiva. Así mismo, el artículo 3 de la ley 2/2000 del Deporte de la Región de Murcia dispone como línea general de Actuación "Promover las condiciones que favorezcan la igualdad de la mujer en el deporte y su plena incorporación a la práctica de la actividad física y el deporte, a todos los niveles."

Método.

La muestra está compuesta por 50.340 deportistas en edad escolar, con edades comprendidas entre los 9 y los 18 años. Se ha analizado la participación de estos deportistas en el programa de promoción deportiva de deporte en edad escolar de la Región de Murcia. Los datos se han tomado de la aplicación electrónica de la Comunidad Autónoma mediante la que se realizan las inscripciones, se han procesado mediante el Programa de análisis estadístico SPSS 19.0, aplicando pruebas no paramétricas para analizar la variable de recuento de participación en el deporte escolar, la prueba de Kruskal-Wallis para estudiar las diferencias entre más de dos grupos independientes, y la prueba de Mann-Withney para dos grupos independientes.

Resultados y discusión.

En la Tabla 1 se encuentran los resultados correspondientes a la prueba no paramétrica de Mann-Withney, aplicable a dos muestras independientes, con el objetivo de comparar la participación en los diferentes municipios en función del género. Hemos escogido el estadístico tipificado de contraste z.

Entre los 45 municipios de la Región de Murcia, observamos diferencias significativas de participación en los municipios de Albudeite ($p = 0,040$), Caravaca de la Cruz ($p = 0,038$), Cieza ($p = 0,036$), San Javier ($p = 0,011$), Totana ($p = 0,003$) y Yecla ($p = 0,007$). En todos los municipios, excepto en uno, la participación media masculina es superior a la femenina, estos resultados coinciden con Martínez-Moreno(2009) el cual encuentra diferencias de participación en función del género en todas las comarcas de la Región de Murcia, siendo en todas ellas la participación masculina mayor que la femenina. En el resto de municipios se puede afirmar que no se encuentran diferencias muy significativas entre participación masculina y femenina.

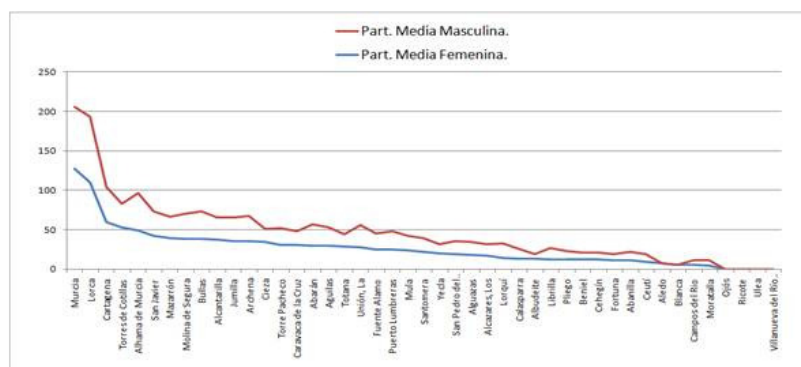
Tabla 1. Test de Mann-Withney para analizar las diferencias de participación en función del género en cada municipio.

	Masculino			Femenino			Test de Mann-Withney	
	n	media	dt	n	media	dt	z	p
Albudeite	5	13,40	2,19	2	6,00	0,00	-2,049	0,040
Caravaca de la Cruz	53	30,77	28,09	29	17,14	15,48	-2,072	0,038
Cieza	30	34,33	35,42	30	16,70	17,73	-2,094	0,036
Lorca	55	110,47	160,98	51	82,78	147,94	-2,097	0,036
San Javier	51	42,06	63,05	46	31,54	56,88	-2,535	0,011
Totana	50	28,68	38,24	36	15,94	23,84	-2,995	0,003
Yecla	30	20,53	21,62	23	11,30	15,28	-2,679	0,007

Figura 1. Diferencias de Participación en función del género en cada municipio, de mayor a menor diferenciación significativa.



Figura 2. Participación Media en función del género en cada municipio, de mayor a menor participación en términos absolutos.

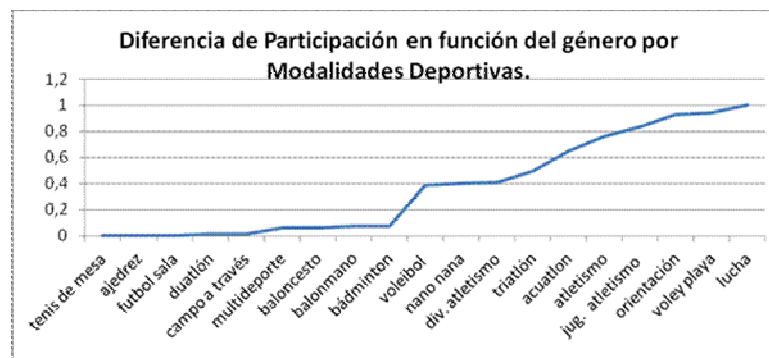


En la Tabla 2 se encuentra los resultados de la prueba Mann-Withney para analizar las diferencias de participación en función del género en cada deporte. Se observan diferencias significativas en campo a través ($p = 0,016$), fútbol sala ($p = 0,002$), tenis de mesa ($p = 0,000$), duatlón ($p = 0,012$) y ajedrez ($p = 0,000$). En todos los casos excepto en voleibol y Orientación, la participación media es superior para la categoría masculina. Estos datos tienen consistencia con los encontrados por el Observatorio del deporte de Sevilla(2007) el cual encuentra diferencias de participación notables en fútbol sala, carrera a pie, doblando la participación masculina a la femenina en ambas actividades. Sin embargo en este estudio la participación femenina en voleibol es mayor en categoría femenina que masculina, datos que no concuerdan con nuestro estudio ya que la participación en este deporte es prácticamente igual en ambos sexos.

Tabla 2. Test de Mann-Withney para analizar las diferencias de participación en función del género en cada deporte.

	Masculino			Femenino			T. Mann-Withney	
	n	media	dt	n	media	dt	z	p
Campo a través	122	79,97	104,88	111	60,75	94,04	-2,401	0,016
Fútbol sala	106	66,93	106,15	76	33,26	42,54	-3,115	0,002
Jug. atletismo	59	45,44	52,46	57	42,19	47,38	-0,210	0,834
Atletismo	45	61,40	125,55	37	58,19	121,99	-0,298	0,765
Baloncesto	91	32,92	32,96	62	25,48	24,59	-1,864	0,062
Balonmano	61	43,90	38,77	50	31,06	30,24	-1,788	0,074
Voleibol	50	26,32	20,16	59	26,73	26,99	-0,868	0,386
Multideporte	21	80,95	175,28	19	51,00	121,89	-1,883	0,060
Acuatlon	53	30,43	78,16	38	22,29	46,96	-0,460	0,646
Nano nana	32	34,47	54,36	28	30,96	51,98	-0,846	0,398
Tenis de mesa	70	21,97	19,55	30	8,87	12,59	-4,284	0,000
Orientación	37	16,43	18,71	32	16,47	18,30	-0,090	0,928
Bádminton	58	8,66	7,66	46	6,89	6,73	-1,780	0,075
Voley playa	25	10,44	10,31	29	8,38	6,16	-0,070	0,944
Triatlón	39	6,36	5,81	24	5,42	5,50	-0,680	0,496
Duatlón	30	8,50	7,08	22	4,36	5,13	-2,519	0,012
Ajedrez	27	10,52	7,47	21	2,76	1,84	-4,472	0,000
Div. atletismo	9	9,33	4,56	8	7,63	3,16	-0,825	0,410
Lucha	3	2,33	1,53	1	2,00	0,00	0,000	1,000

Figura 3. Diferencias de Participación en función del género en cada modalidad deportiva, de mayor a menor diferenciación significativa.

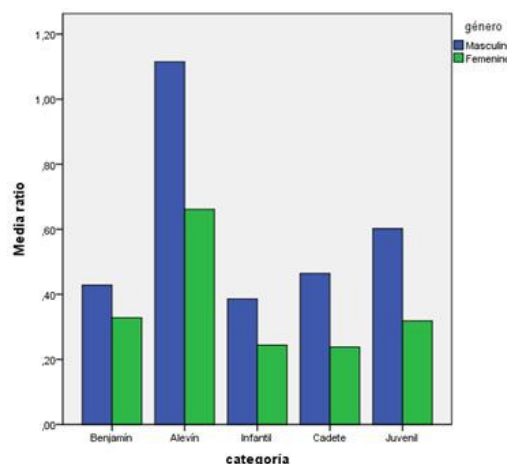


En la Tabla 3 se presentan los resultados de la prueba de Mann-Whitney para analizar las diferencias de ratio de participación en función del género en cada categoría. Se observan diferencias de participación entre hombres y mujeres en las categorías alevín ($p = 0,017$), cadete ($p = 0,001$) y juvenil ($p = 0,003$). En los tres casos los ratios de participación son superiores para el género masculino, encontrando las mayores diferencias en la Categoría Cadete y Juvenil.

Tabla 15. Test de Mann-Whitney para analizar las diferencias de ratio de participación en función del género en cada categoría.

Categoría	Género	n	Media	dt	z	p
Benjamín	Masculino	45	0,43	0,42	-1,258	0,208
	Femenino	45	0,33	0,37		
Alevín	Masculino	45	1,11	1,00	-2,379	0,017
	Femenino	45	0,66	0,57		
Infantil	Masculino	40	0,39	0,35	-1,696	0,090
	Femenino	38	0,24	0,22		
Cadete	Masculino	38	0,46	0,46	-3,325	0,001
	Femenino	38	0,24	0,30		
Juvenil	Masculino	38	0,60	0,61	-2,989	0,003
	Femenino	38	0,32	0,48		

Figura 4. Gráfico de barras: diferencias entre géneros en cada categoría.



Conclusiones.

La Participación femenina en el programa de Promoción Deportiva de la Región de Murcia es inferior a la masculina en todas las categorías, siendo especialmente significativas estas diferencias de participación en las categorías Alevín, Cadete y Juvenil y en las Modalidades deportivas de Campo a Través, Ajedrez, Fútbol Sala, Duatlón y Tenis de Mesa. Los municipios deben cambiar su forma de promoción del deporte para atraer a más deportistas femeninas a las modalidades ofrecidas en el Programa, logrando así mayor igualdad de participación. Por otra parte se debe estudiar si el Programa de Promoción deportiva de la Región de Murcia se ajusta a los servicios deportivos requeridos por las chicas en edad escolar, o si se debe ampliar con otras actividades recreativas y de tipo menos competitivo. Así mismo las federaciones deportivas cuyas diferencias de participación son más acentuadas, deberían de emprender políticas de promoción encaminadas a atraer a deportistas de modalidad femenina a su deporte.

Bibliografía.

ALFARO, E. (2007). Análisis y evolución de la práctica deportiva en edad escolar desde la perspectiva de género. VII Actas del Congreso deporte y escuela. Cuenca: Diputación provincial de Cuenca.
 DEVIS, J. (2000). Actividad física, deporte y salud. Barcelona: Inde.
 GONZÁLEZ, A.M. Y OTERO, M. (2005). Actitudes de los padres ante la promoción de la actividad física y deportiva de las chicas en

edad escolar. Cuadernos de Psicología del Deporte, 5(1 y 2), 173-195.

Ley 2/2000, de 12 de julio, del Deporte de la Región de Murcia.

PONCE DE LEÓN, A., VALDEMOROS, M.A. Y EVA (2010). El influjo educativo de los profesores en el abandono de la práctica físico-deportiva de los adolescentes. REIFOP, 13 (4). (Enlace web: <http://www.aufop.com> - Consultada en fecha (20/08/2011)

MARTÍNEZ-MORENO, A., MORALES, V., SÁNCHEZ, F. (2009). Nuevas perspectivas del deporte escolar. Murcia: Educación Física Española Sociedad Científica.

Observatorio del Deporte de Sevilla (2007). Hábitos y Actitudes de los Sevillanos en edad escolar ante el deporte. Sevilla: Instituto Municipal del Deporte.

Estudio Aladino (2011). Ministerio de Sanidad, Política Social e Igualdad. Gobierno de España.

Alto Rendimiento Servicios Editoriales y Formación Deportiva S.L.U.

CD Colección Congresos Nº 19 - ISBN : 978-84-939424-0-3

www.altorendimiento.com